

Einbaubeispiele

Einbauart 1 (Dünnbettverfliesung)

Bei Nischeneinbau Mindestbreite beachten!

Wannenlänge + 25-30 mm

- ❖ Abstandhalter in die vorhandene konische Vertiefung am Träger stecken.
- ❖ Träger gegen die verputzte Wand, Gipskarton oder Holz setzen.
- ❖ Für das Anbringen der Fliese ist man von einem Fliesenmaß von 8-10 mm ausgegangen. Bei stärkeren Fliesen, z.B. 11-15 mm, den Träger mit Abstandhalter um das Differenzmaß von der Wand absetzen.
- ❖ Träger grundsätzlich am Boden festkleben. Entweder mit Polyurethanschaum (Zwei-Komponentenkleber), Fliesenkleber oder auf Rohboden ins Mörtelbett setzen.
- ❖ Schneiden Sie die Revisionsöffnung im Bereich der Montageöffnung konisch aus dem Wannenträger. Kleben Sie diese nach dem Anschließen des Sifons wieder in die Revisionsöffnung.

Achtung Fliesenleger!

- ❖ Bei der Verfliesung des Trägers nach Einbauart 1 umlaufende Markierungslinie beachten!
- ❖ Niemals über diese Markierungslinie hinausfliesen. Eher 2 mm von der Oberkante Abstand halten.

Einbauart 2

- ❖ zuerst im Bereich der Wanne fliesen.
- ❖ Danach den Träger mit der Wanne (ohne Abstandhalter) aufstellen. Abstand zwischen Fliese und Wanne einhalten (ca. 3-5 mm)
- ❖ Am Boden befestigen (wie in Beispiel 1).

Einbauart 3

- ❖ Träger mit Wanne wie Beispiel 1 und 2 aufgeführt (ohne Abstandhalter) aufstellen. Danach erfolgt die Verfliesung.

Badewanne neben Duschwanne

- ❖ Installation wie in den Beispielen 1-3

Belastung

- ❖ Beim Einsetzen der Wanne in den Träger, Wanne mit Körpergewicht belasten oder mit Wasser füllen

Acryl-Badewannenträger / Duschwannenträger

- ❖ wir empfehlen nach den Einbaubeispielen die Einbauart 2 oder 3
- ❖ Ferner sollten Sie den oberen Wannenträgerrand mit PU-Schaum (2-K) ausfüllen, um eine optimale Rundumaufgabe der Acrylwanne zu gewährleisten!
- ❖ Gegebenenfalls auch im Bodenbereich des Wannenträgers PU-Schaum (2-K) verwenden. danach die Wanne nicht mehr belasten.

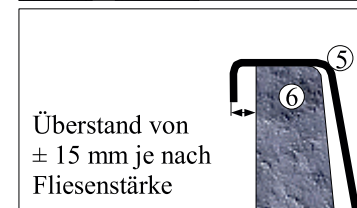
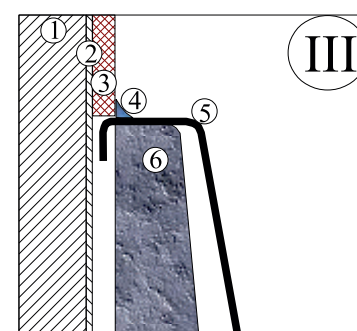
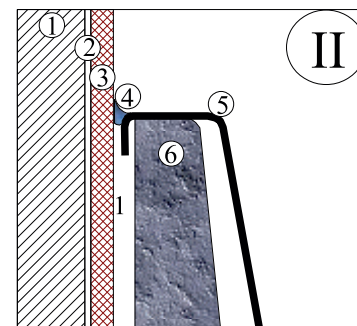
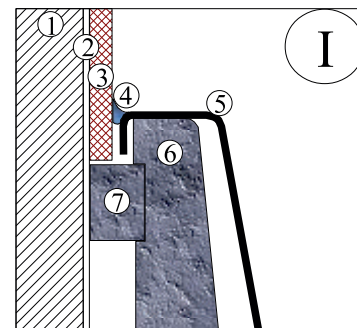
Wir empfehlen, bei der Versiegelung der Wanne/ Fliese ein Hinterfüllmaterial zu verwenden.

Achtung!

Wanne nicht einseitig einsetzen!

- ❖ Beim Einsetzen der Wanne in den Träger, umlaufenden Rand (Überstand) der Wanne vermitteln.
- ❖ Der äußere sichtbare Wannenwulst soll zum Träger ca. 15-20 mm je nach Fliese – Abstand haben.

Falls im Frontbereich kein Untertritt gewünscht wird, Füllstücke mit Fliesenkleber fixieren.



Beschreibung:

1. Mauerwerk
2. Putz oder Mörtel
3. Fliese
4. Versiegelung
5. Wanne
6. Träger
7. Abstandhalter

